



ENQUÊTE TRIMESTRIELLE DE CONJONCTURE CANALISATIONS

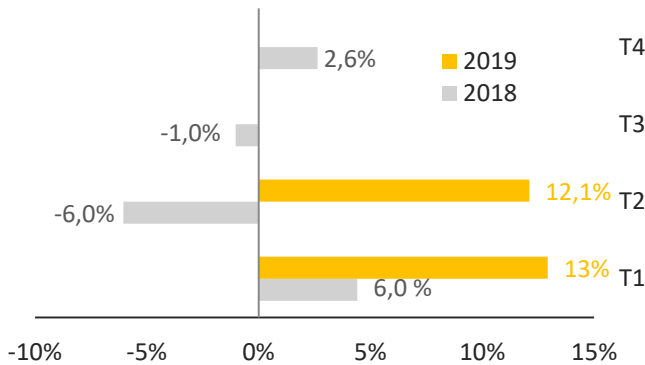
Résultats du 2e trimestre 2019

Éléments clés

- 313 entreprises interrogées – 101 entreprises répondantes
- 1/3 d'entreprises «100 % canalisations»
- CA canalisations : 39% en assainissement, 42% en eau potable et 19% en gaz et autres réseaux

Chiffres d'affaires

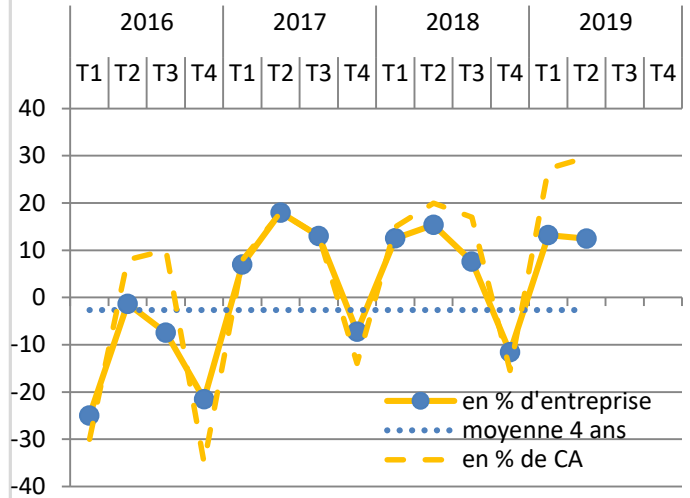
Evolution du chiffre d'affaires canalisations par rapport au même trimestre un an auparavant (%)



Ce trimestre affiche une hausse importante de chiffre d'affaires de 12% par rapport au même trimestre un an auparavant, trimestre qui avait été relativement faible en terme d'activité.

Les variations sont à prendre avec précaution, la base des entreprises adhérentes variant d'une année sur l'autre

Evolution attendue du chiffre d'affaires canalisations pour le trimestre suivant (%)



Le solde d'opinion reste dans une dynamique positive et affiche même son plus haut niveau depuis 5 ans en % de chiffre d'affaires.

Carnets de commande

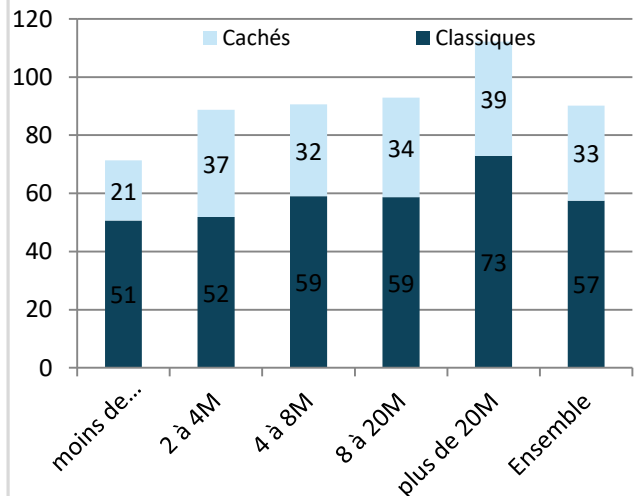
Niveau des carnets de commande pour les marchés canalisations (en mois)

	T1	T2	T3	T4
2016	3,4	3,8	3,6	3,6
2017	4,2	4,7	3,9	4,0
2018	4,3	4,5	4,3	4,4
2019	4,8	4,5		

Le carnet de commande affiche une légère baisse par rapport au précédent trimestre. Les entreprises effectuant moins de 2 M€ par an de travaux ont un carnet de commande de 2,9 mois tandis que celles en effectuant plus de 20 M€ ont 7,2 mois devant elles.

Délais de paiement

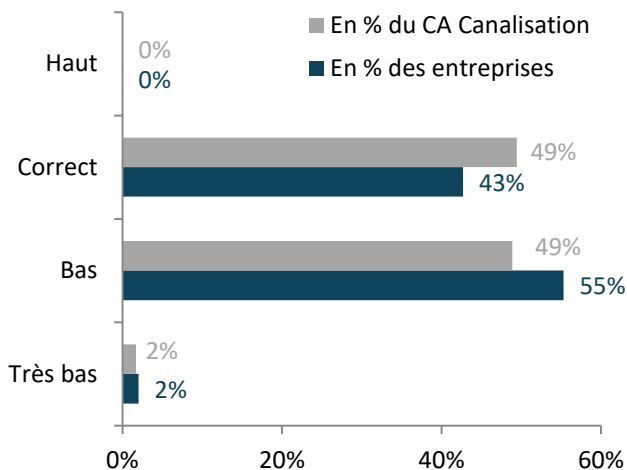
Niveau des délais moyen de paiement des clients (en jours) selon le CA annuel canalisations



Les délais de paiement s'élèvent en moyenne et tout client confondu à 90 jours au 2^e trimestre 2019.

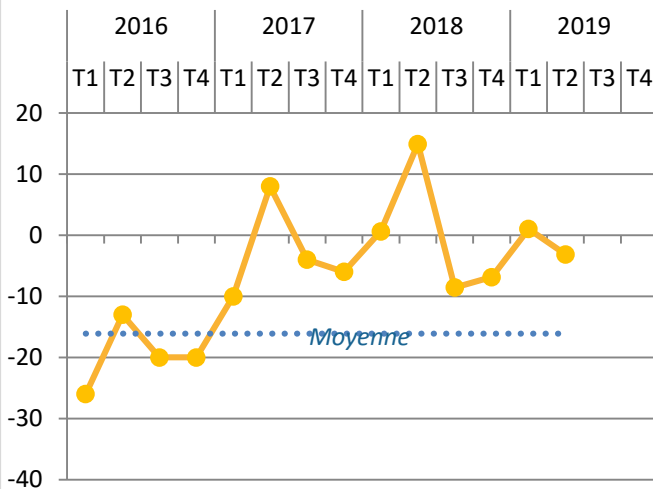
Prix des marchés

Qualification du niveau de prix des marchés canalisations conclus



Pour près de la moitié du chiffres d'affaires canalisations de ce trimestre (réalisé par 43% des entreprises), le niveau des prix est « correct », c'est le plus haut niveau jamais atteint.

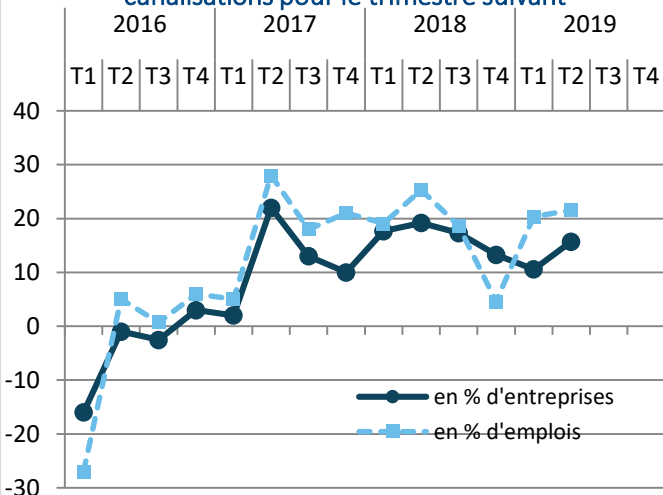
Evolution du prix des marchés canalisations pour le trimestre actuel (solde d'opinions)



Les entrepreneurs sont mitigés quand à l'évolution future du niveau des prix. La grande majorité (86%) d'entre eux estiment qu'il va rester stable, seuls 6% anticipent une hausse, contre 9% une baisse.

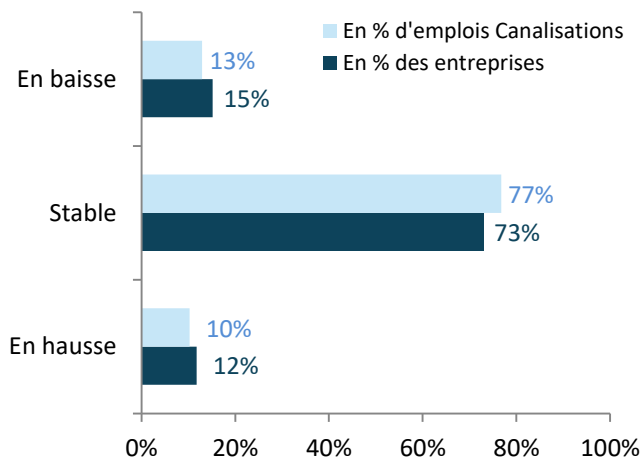
Effectifs

Evolution attendue des effectifs permanents canalisations pour le trimestre suivant



Les soldes d'opinion relatifs à l'emploi permanent restent dans la même dynamique que les précédents trimestres. 21% des entrepreneurs anticipent une hausse de leurs effectifs permanents.

Evolution attendue des effectifs intérimaires canalisations pour le trimestre suivant



L'emploi intérim affiche moins de dynamisme que l'emploi permanent, et ce depuis plusieurs trimestres déjà. Les entreprises sont deux fois moins nombreuses à anticiper des embauches intérimaires qu'au T2 2018.

VOS COMMENTAIRES

Quelques commentaires des entreprises issus des questionnaires du 2^e trimestre 2019 :

- « Plein emploi avec des tensions sur le respect des délais, surtout pendant la période des congés estivaux. Obligation de faire appel massivement à l'intérim ce qui n'est pas forcément un gage de qualité. Rentrée de septembre sur tension car les dossiers d'appel d'offre risquent de se raréfier en prévision des élections municipales de 2020. En particulier dans les travaux de surface. »
- « Le volume reste important sur tout le territoire de la Normandie mais ce n'est pas pour cela que les prix remontent »
- « Continuité d'une bonne activité depuis fin 2018 et pour l'année 2019. Les élections municipales se profilent, peut être une baisse de commandes dès début 2020 ? les prix restent tendus et en dessous du niveau auquel ils devraient être ... »
- « Le volume des Appels d'Offres a été correct uniquement entre Mars et Juin 2019. Inquiétudes pour le début d'année 2020, à cause des élections municipales »
- « Peu de visibilité sur les futurs projets; Peu de dossier d'A.O à répondre sur Juin. Donc visibilité fin 2019 début 2020 très floue. Prix qui ne remonte pas assez. Incertitude Fiscale et sociale très forte. très grosse difficulté d'embauche et surtout pour le personnel qualifié »
- « L'activité est portée par les marchés FTTH et RCU qui compensent des marchés AEP et Assainissement toujours très faibles »
- « L'activité est stable, volume d'appel d'offre fluctuant, sans plus Le niveau de prix restant trop compétitif ! »
- « Difficulté pour recruter du personnel compétent »
- « L'activité reste stable sans plus ... »



Afin d'améliorer la précision statistique des résultats de l'enquête et que ceux-ci soient le plus représentatifs possible de la réalité, il faut qu'un maximum d'entreprises se mobilise.

SOYEZ NOMBREUX A REpondre A l'ENQUETE ! Merci.