



# Enquête trimestrielle Canalisations



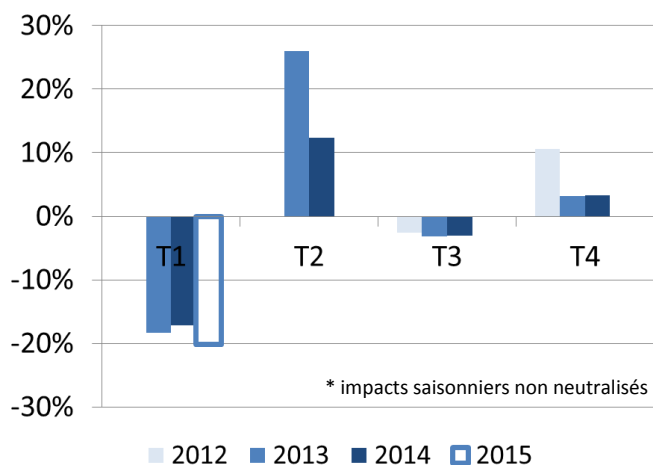
## Résultats du 1<sup>er</sup> trimestre 2015

### Éléments clés

- 330 entreprises interrogées
- 1/3 d'entreprises « 100 % canalisations »
- CA canalisations : 49 % en assainissement, 37 % en eau potable et 14 % en gaz et autres réseaux

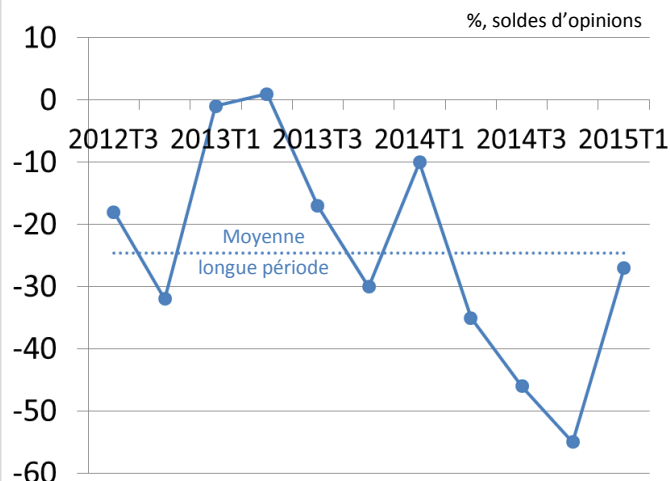
## Chiffre d'affaires canalisations

### Evolution\* du chiffre d'affaires canalisations par rapport au trimestre précédent



Au 1<sup>er</sup> trimestre 2015, le chiffre d'affaires canalisations des entreprises est en net retrait par rapport au trimestre précédent (-20 %). Cette baisse s'explique en partie par la saisonnalité de l'activité. Elle est cependant plus marquée qu'aux 1<sup>ers</sup> trimestres 2013 et 2014.

### Evolution attendue du chiffre d'affaires canalisations pour le trimestre suivant



En avril 2015, les entreprises anticipent à nouveau un repli de l'activité future. Néanmoins, la courbe des soldes d'opinions s'inverse et se rapproche de la moyenne de longue période.

Le solde d'opinions s'établit à -27 pts, soit 17 pts en-dessous de celui de l'année passée (avril 2014).

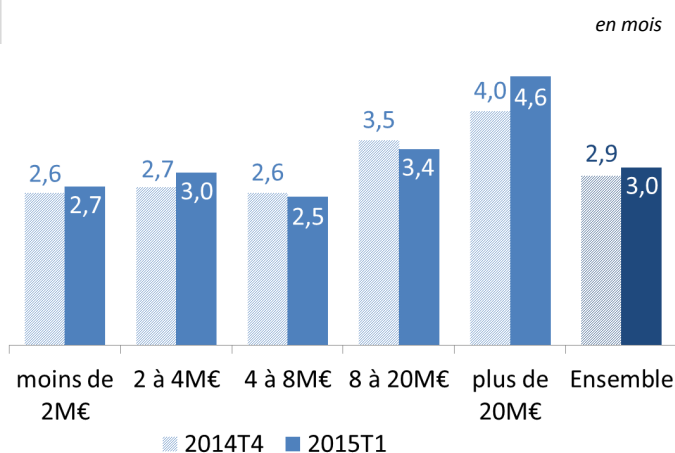
## Carnets de commandes

### Niveau des carnets de commandes pour les marchés canalisations (en mois)

	T1	T2	T3	T4
2012	-	-	3,9	3,9
2013	4,0	4,2	4,0	3,9
2014	3,8	3,2	3,0	2,9
2015	3,0	-	-	-

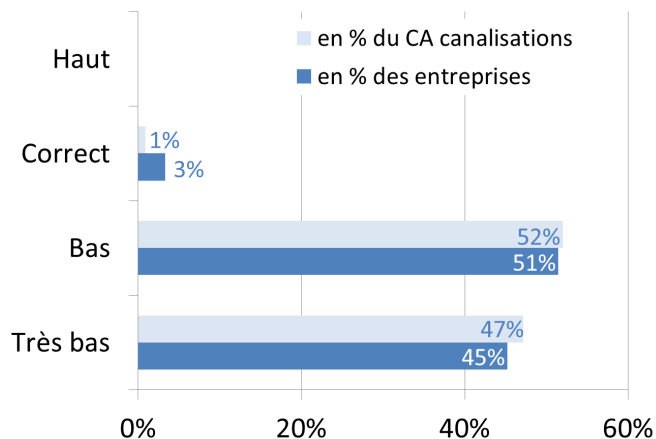
Sur les 3 derniers sondages, le niveau des carnets de commandes pour les marchés canalisations se stabilise autour de 3 mois. Les situations sont très contrastées car, selon les entreprises, le chiffre oscille entre 15 jours/1 mois et plus de 12 mois.

### Carnets de commandes au 1<sup>er</sup> trimestre 2015 selon les tranches de chiffre d'affaires annuel canalisations



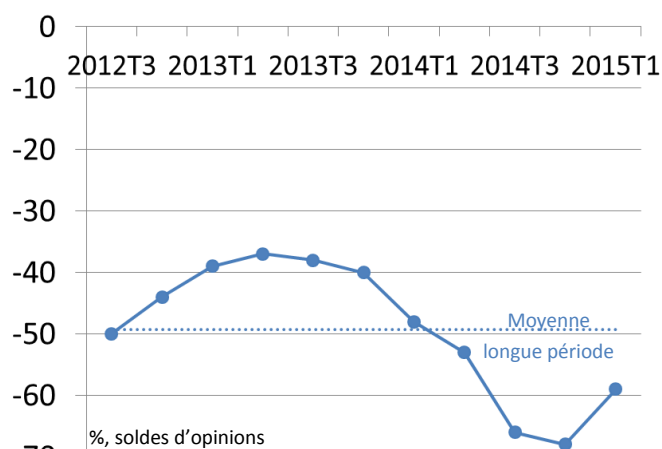
## Prix des marchés canalisations

### Qualification du niveau de prix des marchés canalisations conclus au 1<sup>er</sup> trimestre 2015



Concernant le niveau de prix des marchés canalisations, la tendance est stable. En avril, les entreprises, en très grande majorité, considèrent que ce niveau de prix est bas, voire très bas. Seuls 3 % d'entre elles le jugent correct.

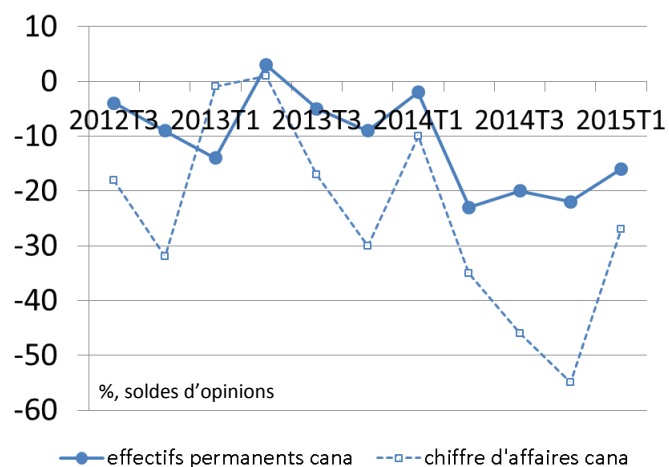
### Evolution attendue du prix des marchés canalisations pour le trimestre suivant



En avril 2015, le solde d'opinions concernant les prix futurs, bien que toujours très négatif, remonte pour se rapprocher de sa moyenne de longue période. 41 % des entreprises anticipent une stabilité du prix (contre 32 % en janvier 2015).

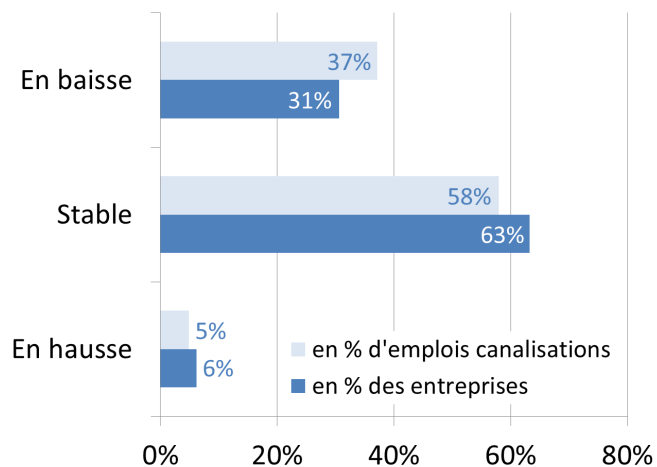
## Effectifs canalisations

### Evolution attendue des effectifs permanents canalisations pour le trimestre suivant



Comme pour l'activité, les anticipations des entreprises pour les effectifs permanents canalisations, bien que toujours nettement négatives, s'améliorent. 22 % des entreprises envisagent une baisse de ces effectifs pour le 2<sup>ème</sup> trimestre.

### Evolution attendue des effectifs intérimaires canalisations pour le 2<sup>ème</sup> trimestre 2015



En avril 2015, pour plus de 6 entreprises sur 10, les effectifs intérimaires devraient se stabiliser. 6 % d'entre elles envisagent de recruter des intérimaires au 2<sup>ème</sup> trimestre. Le solde d'opinions s'établit à -25 pts (contre -18 pts il y a un an).

## Vos commentaires

- « Très peu d'appels d'offres en ce moment. Les prix pour lesquels nous avons répondu au 1<sup>er</sup> trimestre 2015 sont bas, voire très bas et cela ne suffit pas pour être retenus. Manque d'investissements des collectivités dans les réseaux. Peu de visibilité à moyen terme et pas de visibilité à long terme. Ce qui bloque les décisions de gestion de l'entreprise. »
- « Le 1<sup>er</sup> trimestre 2015 a été sinistré en EU et AEP. Du néant, nous voyons poindre quelques AO mais avec une concurrence accrue, celle des routiers et des terrassiers. »
- « Le nombre d'appels d'offres 'réseaux' est très irrégulier suivant la période (actuellement niveau bas) ! Léger redémarrage des petits dossiers de promotion immobilière (lotissements) ? Certaines collectivités locales sont au point mort en termes d'investissements depuis plusieurs mois. »
- « En plus de la mauvaise conjoncture, la complexité administrative et le zèle de certains fonctionnaires bloquent des projets importants pour notre profession. »
- « Morne plaine sur les chantiers d'AEP et assainissement ce qui cause une chute des prix proche de l'inconvenant. Démarrage faible sur les travaux d'électricité. »
- « Pas de 'gros chantiers'. Un peu plus de 'moyens' et 'petits' chantiers qui nous permettent d'occuper l'effectif. Prix bas, surtout en canalisation ! »
- « Marché toujours très tendu (peu d'affaires et beaucoup d'entreprises). Un frémissement depuis début avril peut faire croire à des jours meilleurs ? »
- « 15 à 30 personnes en activité partielle depuis le début du mois d'avril. La tendance continue à se détériorer. Panique chez certains responsables d'entreprises. »

*Extraits de commentaires des entreprises issus des questionnaires 2015T1*

*Afin d'améliorer la précision statistique des résultats de l'enquête et que ceux-ci soient le plus représentatifs possible de la réalité, il faut qu'un maximum d'entreprises se mobilisent.*

**SOYEZ NOMBREUX A REPONDRE A L'ENQUETE ! Merci.**



Contact : 01 45 63 26 08

info@canaliseurs.com