



Enquête trimestrielle Canalisations



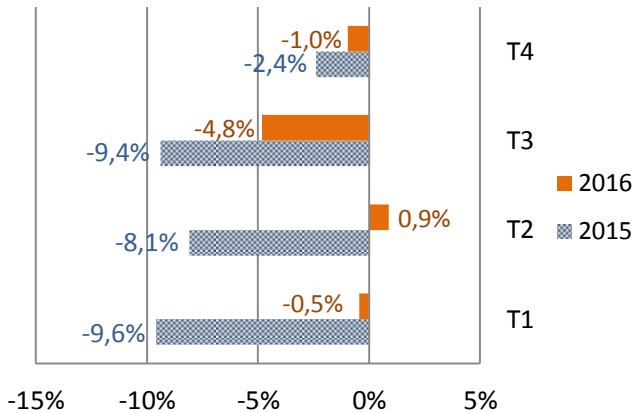
Résultats du 4^{ème} trimestre 2016

Éléments clés

- 314 entreprises interrogées – 134 entreprises répondantes
- 1/3 d'entreprises «100 % canalisations»
- CA canalisations : 44 % en assainissement, 43% en eau potable et 13 % en gaz et autres réseaux

Chiffre d'affaires canalisations

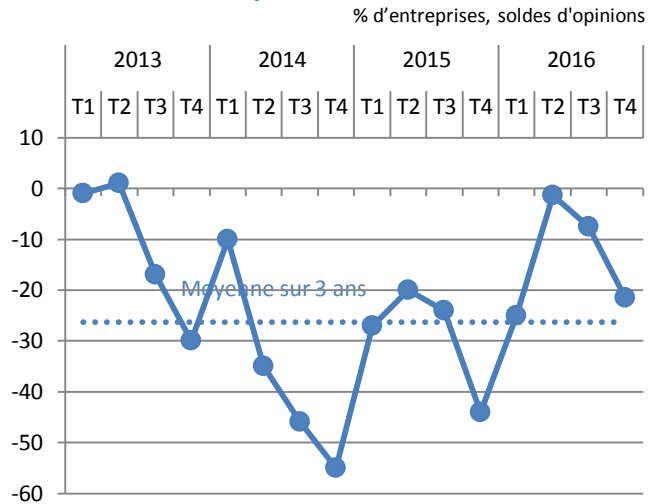
Évolution du chiffre d'affaires canalisations en 2016 par rapport au même trimestre un an auparavant *



Le chiffre d'affaires canalisations du 4^{ème} trimestre 2016 affiche une légère baisse de 1% par rapport au même trimestre 2015. Le chiffre d'affaires tout travaux est lui en hausse (+4%).

* Ces chiffres sont à analyser avec précaution, la base des adhérents variant légèrement chaque année.

Évolution attendue du chiffre d'affaires canalisations pour le trimestre suivant



Bien que le solde d'opinion soit toujours nettement négatif et marque une nouvelle chute, celui reste à un niveau supérieur à la fin d'année 2015, témoignant d'un peu moins de pessimisme de la part des entrepreneurs.

Carnets de commandes

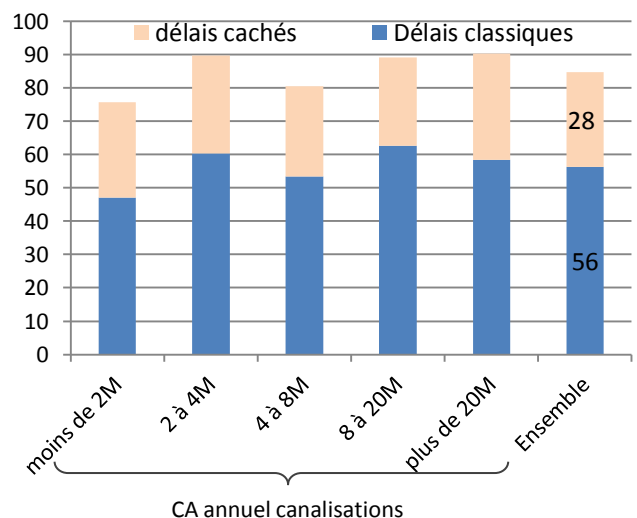
Niveau des carnets de commandes pour les marchés canalisations (en mois)

	T1	T2	T3	T4
2013	4,0	4,2	4,0	3,9
2014	3,8	3,2	3,0	2,9
2015	3,0	3,1	3,1	3,1
2016	3,4	3,8	3,6	3,6

A fin 2016, les entreprises ont une visibilité de 3,6 mois, soit jusqu'au mois d'avril. Elle reste insuffisante pour une gestion sereine mais s'améliore par rapport à 2015. De fortes disparités subsistent selon la taille : de 2,6 mois pour les plus modestes (moins de 2M€ de CA annuel canalisations) à 5,6 mois pour les plus grosses (plus de 20M€).

Délais de paiement

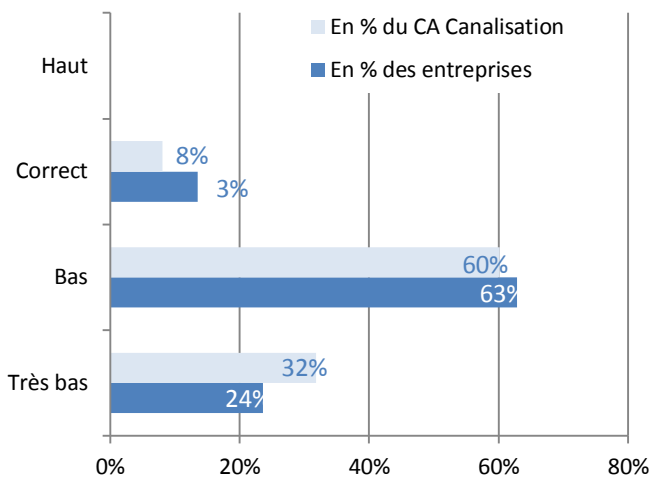
Niveau des délais moyens de paiement des clients (en jours)



Le délai moyen de paiement s'établit à 56 jours de délais classiques et 28 jours de délais cachés, au 4^{ème} trimestre 2016.

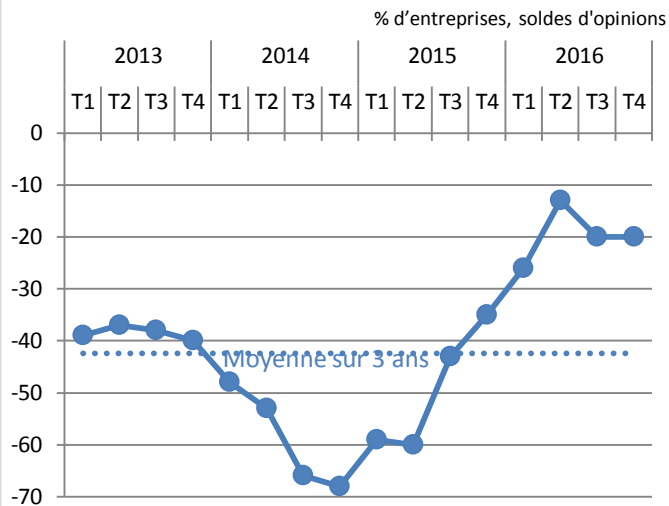
Prix des marchés canalisations

Qualification du niveau de prix des marchés canalisations conclus



87% des entreprises, représentant 92% du chiffre d'affaires canalisations, qualifient les prix de « bas » voire « très bas » au 4^{ème} trimestre 2016, cette part étant en légère baisse sur les derniers trimestres.

Évolution attendue du prix des marchés canalisations pour le trimestre suivant

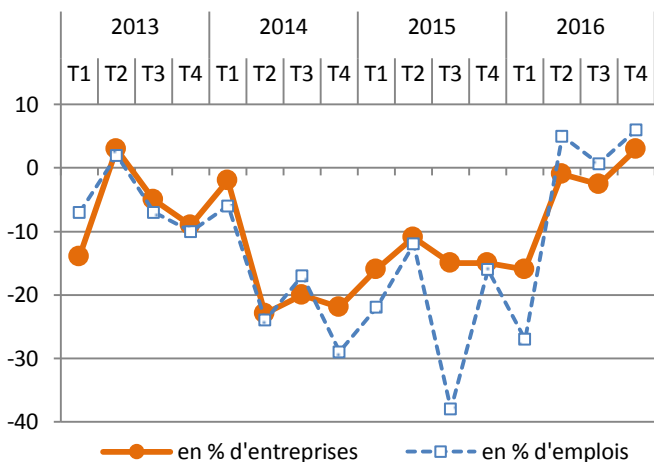


A en croire le solde d'opinion, le niveau des prix ne s'améliorera pas dans les mois à venir : malgré une belle remontée du solde d'opinions, celui-ci se stabilise à un niveau nettement négatif.

Effectifs canalisations

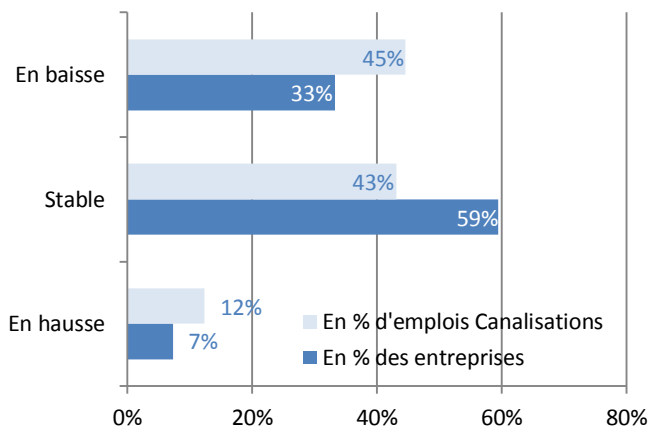
Évolution attendue des effectifs permanents canalisations pour le trimestre suivant

soldes d'opinions en % d'entreprises



Le solde d'opinion, positif en % d'entreprises et en % d'emplois pour la première fois depuis 3 ans, permet d'espérer une stabilisation des effectifs salariés pour les prochains mois.

Évolution attendue des effectifs intérimaires canalisations pour le trimestre suivant



Au quatrième trimestre 2016, seulement 7% des entreprises anticipent une hausse de leurs effectifs intérimaires pour les prochains mois. Le solde d'opinion se détériore sur les trois derniers trimestres, tout en restant à un niveau bien supérieur à celui de 2015.

Vos commentaires

Extraits de commentaires des entreprises issus des questionnaires du 4^{ème} trimestre 2016 :

- « *La loi Notre : nouveaux territoires, n'est pas une bonne chose pour nous les PME. Maintenant nos élus seront inabordables. Leur fonctionnement devient bien trop hiérarchisé. Avec les transferts de compétences, malgré cette mutualisation les techniciens sont en sous-effectif. Dossier d'appel d'offres en souffrance. »*
- « *Trop peu de commandes »*
- « *Activité correcte sur le 4 trimestre 2016 et météo clémente. Stabilise à peine le CA par rapport au début d'année tronqué par le manque d'activité. Prix toujours faible et délai d'exécution raccourci. Nombre d'appels d'offres pour janvier 2017 assez faible. »*
- « *Manque de volume de travaux, les investissements sont à la traîne les réseaux souffrent, nécessitant de nombreuses interventions d'urgences, on est dans le curatif, et on le sera de plus en plus si les mentalités ne changent pas, les besoins sont là, il faut se donner les moyens de les effectués si l'on veut sauver notre patrimoine »*
- « *Une grosse disparité de volume dans les chantiers entrepris entre les "grosses" agglo et les "petits" syndicats liée à l'attente par ces derniers de subventions diverses et de vision sur les regroupements intercommunaux qui vont les impacter. Il est nécessaire que la loi NOTRe soit mise en place rapidement afin de limiter l'inertie liée à la mise en route des futures structures. En ce début d'année, on peut se souhaiter que les futures com-com soient concernées et moteurs dans les domaines (eaux et assainissement) qui nous préoccupent »*
- « *[...] ces dernières années, malgré nos réponses alarmistes, nous ne voyons pas du tout évoluer favorablement notre secteur du TP, avec des prix de misères qui ne couvrent pas nos charges en constante augmentations, sans parler des taxes, chaque mois une taxe différente (formation, apprentissage, taxe à l'essieu, CFE, CVAE, effort construction, foncières etc..., Nos prix sans cesse renégociés à la baisse, les entreprises n'ont pas vocation à financer les marchés des communes et autres donneurs d'ordre. C'est désespérant de voir que nous ne sommes pas entendus, et pourtant si sollicités pour créer de l'emploi. Nous avons deux CDD qui se terminent fin janvier et qui ne seront pas renouvelés; avec deux mois de carnet de commande c'est difficile de créer de l'emploi [...] »*
- « *Perspectives d'activité très inquiétantes pour 2017 Niveaux de prix totalement aberrants fin 2016 et début 2017 »*
- « *L'année 2016 se termine malheureusement conformément aux prévisions : CA stable mais résultat en berne. 2017 se présente par contre sous de meilleurs auspices mais surtout par un accroissement d'activité dans les métiers autres que les canalisations (Fibre optique, GC Nucléaire, chauffage urbain, ..) Nous envisageons d'ailleurs des embauches et/ou des reconversions de personnel dans ces autres métiers »*

Afin d'améliorer la précision statistique des résultats de l'enquête et que ceux-ci soient le plus représentatifs possible de la réalité, il faut qu'un maximum d'entreprises se mobilise.

> SOYEZ NOMBREUX A REPENDRE A L'ENQUETE ! Merci <